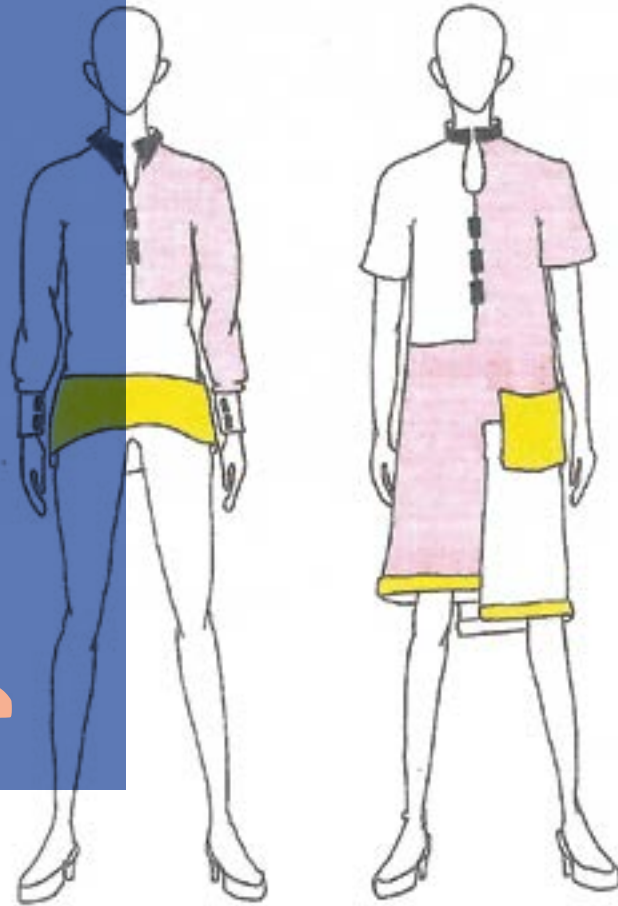


DÉFILÉ DE MODE CHEZ LES FEMMES EN BLANC...



**NÉ D'UNE DEMANDE
DU MONDE
HOSPITALIER,
LE PROJET UNIFORM
BOUSCULE LES
CLOISONS :
ENTREPRISE,
ENSEIGNEMENT,
MODE, PARAMÉDICAL,
SERVICE AUX
PERSONNES ET
ENTREPRENEURIAT.**

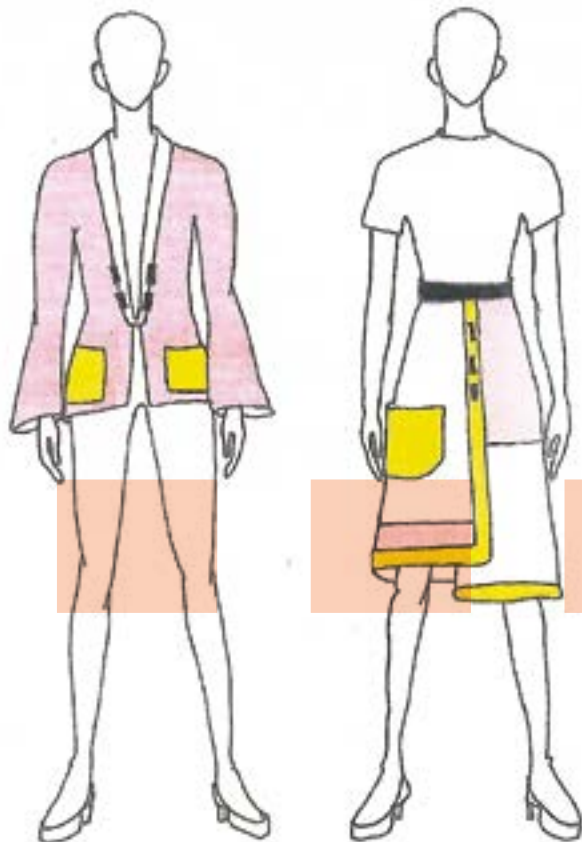
Genèse du projet

« Tout a commencé un peu par hasard » confie Sylvia Verschelden lorsqu'on l'interroge sur l'origine de son projet. « Un jour, j'ai reçu un courriel d'un radiothérapeute qui travaillait au Service d'oncologie d'un hôpital bien connu. Il m'a proposé de réaliser des uniformes pour le personnel avec mes étudiants ».

Sylvia, qui a travaillé 15 ans en entreprise avant de rejoindre le monde de l'enseignement perçoit immédiatement l'intérêt pédagogique d'un tel projet. « On appréhende trop souvent la mode en général et l'enseignement de la mode en particulier en ne considérant que l'angle artistique du métier. C'est un point important, c'est vrai, mais il ne faut pas négliger l'aspect technique. La créativité, c'est technique aussi. Alors, quand on m'a parlé d'un vrai projet de partenariat, avec des contraintes techniques fortes et une opérationnalisation à la clef, j'ai immédiatement foncé ».

Très vite, le projet initial, circonscrit à un seul service dans un seul hôpital, a pris de l'envergure. Désormais, il concerne tous les services de plusieurs sites hospitaliers. Au total, il s'agit de fournir un jeu d'uniformes pour 130 membres du personnel hospitalier.

Sylvia Verschelden
Enseignante, HELMo Mode.
s.verschelden@helmo.be



**La belle
histoire
du projet
UniKform**



Des contraintes techniques et des partenariats tous azimuts

Le cahier des charges n'est pas simple, il prévoit la fourniture d'uniformes unisexes et multifonctions, adaptés à l'ensemble du personnel hospitalier. Les tissus choisis doivent être antibactériens, résister efficacement à un lavage quotidien sur des machines industrielles, répondre à toutes les normes en vigueur. Le tout, bien entendu, se doit d'être élégant, pratique et déclinable dans toutes les tailles.

Par ailleurs, le client a défini un certain nombre de contraintes matérielles : des poches aisément accessibles et appropriées à différents ustensiles, un espace visible pour apposer un badge.

Le produit fini doit suggérer l'accueil, la bienveillance et la compétence. Tant qu'à faire, il a été également suggéré de proposer un slogan qui vienne agrémenter le badge de l'uniforme et souligner les valeurs du monde hospitalier.

Afin de répondre à toutes ces exigences, un partenariat a été développé avec les sections paramédicales et technico-commerciales de la Haute Ecole. Les premiers planchent sur les contraintes « sanitaires », les seconds cherchent à définir un slogan et un logo.

De leur côté, les étudiants de la section mode impliqués dans le projet ont visité les différents postes de travail de l'hôpital et rencontré le personnel, une étape incontournable pour clarifier les impératifs avant d'entamer le travail créatif.

Vous avez dit : « Pédagogie par projet » ?

Il ne s'agit pas pour les étudiants de se borner à proposer de bonnes idées. Il s'agit d'un véritable projet entrepreneurial dans lequel ils prennent en charge toutes les étapes de A à Z : croquis, production, stylisme, réalisation des patrons pour les différentes tailles, confection en atelier, organisation et répartition du travail, gestion d'entreprise et maîtrise des coûts. Tous ces aspects (et beaucoup d'autres) seront pris en charge par les étudiants sous la supervision des enseignants et en dialogue permanent avec l'hôpital.

Il faudra également se soumettre à la contrainte cruelle des processus de sélection. Chacun des 45 étudiants réalisera une série de 6 propositions d'uniformes qui seront proposées au comité de sélection de l'hôpital. Seuls 45 projets seront retenus au terme de cette première sélection. Il est tout à fait imaginable que certains étudiants ne voient aucun de leurs modèles retenus, tandis que d'autres verront plusieurs de leurs travaux sélectionnés.

Au terme de cette première sélection, un défilé sera organisé à l'hôpital et le personnel votera.

Emergence d'une chaîne de valeurs...

Quelquefois, les astres sont bien alignés. En cours de projet, un atelier de confection de vêtements a contacté Sylvia pour proposer une collaboration. Petit à petit, on voit émerger un écosystème entre les intérêts de la Haute Ecole et différents acteurs du monde professionnel et entrepreneurial. Une chaîne de valeurs se dessine et relie et relie la Haute Ecole, l'hôpital, une entreprise de lavage industriel et une entreprise de confection.

